

---

## Notice de montage et d'installation



D

Testé selon EN 13240

---

---

*Color emajl d.o.o*  
*Alaginci 87/a*  
*34000 Požega,*  
*CROATIA*

---

[www.color.hr](http://www.color.hr)

Nous vous remercions pour l'achat de cet élégant poêle-cheminée.

Cette notice vous permettra de vous familiariser avec l'utilisation de votre appareil.

Le distributeur et l'installateur d'un poêle à bois, sont tenus de vous informer de sa bonne utilisation à partir de cette notice.

Notre garantie n'est applicable que dans le cas du respect rigoureux de ces règles d'utilisation.

Gardez cette notice en lieu sûr afin de pouvoir vous y reporter en cas de besoin pendant la période de chauffage.

## 1. Description

Le poêle-cheminée est de construction métallo-soudée. Le foyer est habillé de plaques isolantes en vermiculite haute densité. Sous la grille foyère en fonte robuste, se trouve le cendrier et en dessous une réserve à bois.

Cet appareil fonctionne par convection naturelle. L'air de la pièce dans laquelle il est installé circule autour du foyer dans un système de canalisation étudié à cet effet, ce qui lui permet de se réchauffer et ainsi de remplir sa fonction.

## 2. Généralités

Cet appareil doit être installé dans les règles de l'art, conformément aux règlements et normes en vigueur.

Une entrée d'air de combustion suffisante doit être disponible dans la pièce où est installé le poêle-cheminée.

**Ne pas installer dans une habitation équipée d'une VMC simple flux sans faire de raccordement sur une prise d'air extérieure.**

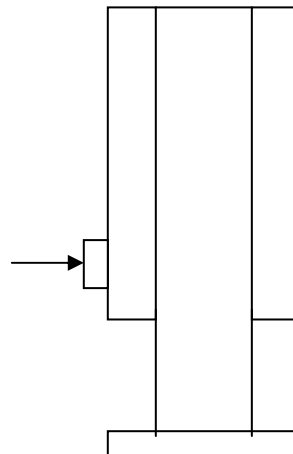
En cas d'entrée d'air de combustion insuffisante des dysfonctionnements peuvent apparaître.

Ce modèle de poêle-cheminée est équipée d'une entrée d'air extérieure de  $\varnothing$  100 mm (cf schéma 1) (cela n'est pas possible sur les modèles rotatifs)

Veillez à réaliser une connexion courte et étanche.

Schéma 1

Entrée d'air  
extérieure



Ces appareils peuvent être raccordés sur tous types de conduit de fumée conformément aux normes EN 13240.

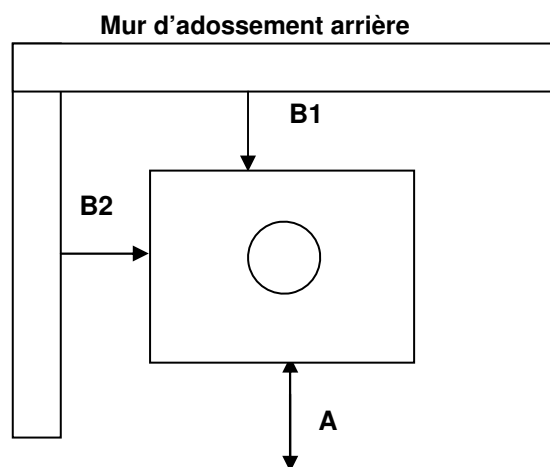
## 3. Positionnement du poêle-cheminée et raccordement au conduit de fumée.

### 3.1 Raccordement au conduit de fumée

Le raccordement au conduit de fumée doit être réalisé avec des éléments en acier de 2 mm d'épaisseur ou de 1.2 mm émaillé.

Les connexions entre le poêle-cheminée et le conduit de fumée doivent être réalisées conformément à la norme NF DTU 24.1.

Lors d'un raccordement horizontal, Bien veiller que le conduit de raccordement ne pénètre pas plus de 5 mm dans le conduit de fumée.



### 3.2 Règles d'écart au feu

Lors de la mise en place, les règles d'écart au feu suivantes doivent être respectées.

Veuillez observer les distances de sécurité suivantes par rapport au mur d'adossement, aux mur latéraux et à tous objets combustibles pouvant se trouver devant la vitre, ainsi qu'au plancher.

### Distances de sécurité minimales

<b>A</b>	<b>&gt;135 cm</b>	<b>Devant la vitre du foyer</b>
<b>B1</b>	<b>20 cm</b>	<b>Mur d'adossement arrière</b>
<b>B2</b>	<b>20 cm</b>	<b>Mur latéral</b>

## 4. Données Techniques

Poêles-cheminée Type	Puissance Nominale kW	Débit de gaz g/s	Température des fumées à la buse °C	Dépression Pa	Sortie de buse Ø mm	Combustible	Poids
D	8,6	7.9	250	13	150	Bois	172 – 222 Kg

## 5. Utilisation du poêle-cheminée

Ne pas utiliser de liquide pour allumer le feu.

La porte ne doit être ouverte que pour le chargement de bois.

N'utiliser que les combustibles recommandés ( voir 5. 2 )

Vérifier que la pièce dans laquelle est installé l'appareil bénéficie d'une arrivée d'air extérieur suffisante.

Le poêle-cheminée ne doit être utilisé que par des adultes..

Soyez vigilants, ne laissez pas des enfants seuls avec l'appareil en fonctionnement.

Ne laissez pas l'appareil sans surveillance pendant une trop longue durée..

L'appareil en doit être utiliser que conformément à cette notice.

### 5.1 Allumage

Ouvrir les arrivées d'air primaire et secondaire (voir 5.6)

Poser d'abord un produit d'allumage et poser dessus du petit bois, 3 à 5 cm de diamètre maximum.

Pendant l'allumage appliquer la porte sans la fermer complètement.. Quand le feu a bien pris rajouter du bois un peu plus gros et fermer complètement la porte. (Environ 15 à 20 mn)

Une cheminée avec tirage optimal (environ 11Pa) permet de fermer complètement l'arrivée d'air primaire au bout d'environ une heure.

Pour garder la vitre propre, nous vous conseillons de garder l'arrivée d'air secondaire ouverte.

Veuillez respecter les quantités maximales de combustible à charger. (voir 5. 3).

Ne chauffez pas directement avec la quantité de bois maximale.

Toutes les pièces du poêle-cheminée doivent lentement s'adapter à l'augmentation de température.

Vous évitez ainsi des fissures dans la vermiculite, l'apparition de défauts sur la laque et des risques de déformation.

Lors des premiers feux de la fumée peut apparaitre. Elle provient du séchage de la laque et des graisses de fabrication.

Ventilez votre pièce lors de ces premiers allumages.

### 5.2 Combustibles autorisés.

Le poêle-cheminée est étudié et construit pour brûler du bois en bûche ou en brique et de la lignite.

Utiliser de préférence des bois durs comme le chêne le charme ou l'hêtre qui ont des hauts pouvoirs de combustion, **à condition d'être bien sec ! (20% humidité maximum)**

Ne pas utiliser de bois récemment coupé, attendre au moins deux ans, le bois étant coupé à longueur et refendu.

#### Combustibles interdits :

- Bois humides
- Sciure
- Papier et carton
- Ecorces ou bois aggloméré
- Plastiques ou autres déchets

**En cas d'utilisation de combustible inadéquat la garantie n'est plus applicable.**

### 5.3 Cendrier

Vider le cendrier régulièrement pour éviter que les cendres n'obstruent les entrées d'air.

#### Attention!

Bien veillez à ce qu'il ne reste pas de braises dans la cendre qui pourraient mettre le feu dans la poubelle.

### 5.4 Nettoyage et entretien.

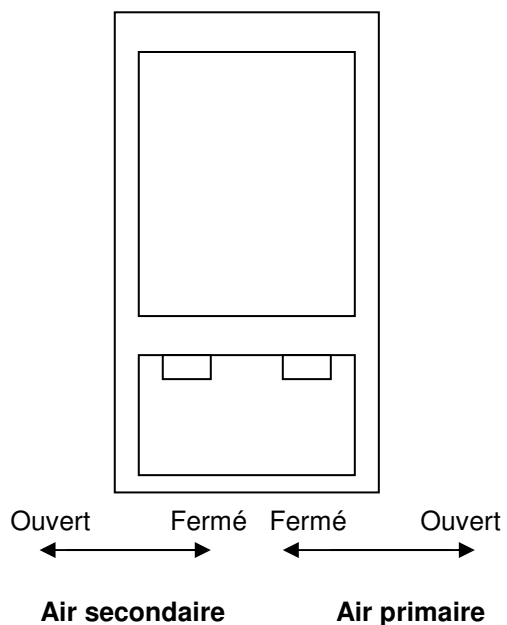
**Le poêle-cheminée doit être froid avant d'effectuer toute action de nettoyage ou d'entretien.**

Selon le règlement sanitaire départemental étendu les appareils et conduits de fumée doivent être nettoyés au moins deux fois par an par un ramoneur diplômé.

Nettoyez la vitre avec un produit adéquat recommandé par votre distributeur.

- Les parties laquées doivent être nettoyée avec un chiffon doux et sec
- Ne pas utiliser d'objets pointus ou abrasifs

### 5.5 Réglage des arrivées d'air



## Garantie de fonctionnement

La preuve d'achat (facture) est nécessaire pour l'application de la garantie.

Les poêles Color Emajl sont garantis dans les conditions suivantes :

La garantie Color Emajl s'applique à la réparation des pièces mises en cause. Leur remplacement ne sera effectué que pour des défauts de matière ou de façonnage.

### EXCLUSIONS :

1. La garantie de fonctionnement est de 24 mois, la date de facture faisant foi pour le démarrage de la période de garantie.
2. La garantie est mise en œuvre dans le cas où toutes les conditions d'utilisation décrites dans la notice d'utilisation ont bien été respectées et notamment le raccordement au conduit de fumée. Les défauts de peinture ou d'émail doivent nous être transmis dans les 15 jours après installation de l'appareil.
3. Les réparations ou le changement de pièce ne prolonge pas la période de garantie. Les pièces remplacées deviennent notre propriété.
4. Notre service clients décide du lieu, du type et de l'ampleur de la réparation à mettre en œuvre ou d'un échange de l'appareil après appréciation économique. La réparation est généralement réalisée sur le lieu d'installation de l'appareil, exceptionnellement dans l'atelier de notre revendeur. Les appareils devant être réparés doivent être rendus accessibles sans qu'aucun dégât à des meubles, au revêtement de sol etc. ne puisse naître.
5. Les pièces de rechange nécessaires pour la réparation et les heures de travail correspondantes ne sont pas facturées.
6. nous ne répondons pas des dommages causés aux appareils par :
  - Effets chimiques ou physiques extérieurs pendant le transport ou le stockage (Condensation, dégâts des eaux, surchauffe...). Le faïençage des céramiques est normal et n'est en aucun cas un défaut de qualité.

- Erreurs de dimension
- Non-respect de nos instructions d'emploi et d'installation, des dispositions réglementaires et normatives. Dans cette catégorie sont également repris la non-conformité des conduits de raccordement et des conduits de fumée, ainsi que des réparations inadéquates, en particulier les modifications des appareils, de leurs foyers et de leurs sorties de fumée.
- Utilisation de combustibles inadéquats tels que charbon et mazout.
- La mauvaise utilisation des appareils ayant entraîné une surchauffe (chargement excessif en combustible, tirage trop important, ...), les manques de soins et de nettoyage des appareils, l'utilisation de produits de nettoyage inadéquats (voir des instructions d'emploi).
- L'usure des parties directement exposées aux flammes. (Grille foyère, plaques foyères en vermiculite, joints de porte, vitre)
- Le bris de la vitre n'est pas garanti.

Nous ne répondons pas des dommages indirects et directs qui sont causés par les appareils, comme les salissures provoquées dans la pièce par les produits de combustion, comme la poussière déposée sur les meubles, tentures, papier peint.

Si un défaut constaté ne tombe pas dans le cadre de notre garantie, l'utilisateur doit supporter les frais de la visite du technicien et du dépannage.